

Inspiron 17

5000 Series

Quick Start Guide

Hurtig startguide

Pikaopas

Hurtigstart

Snabbstartguide



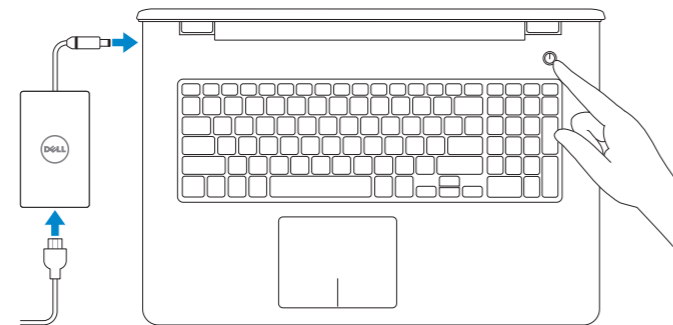
1 Connect the power adapter and press the power button

Tilslut strømadapteren og tryk på tænd/sluk-knappen

Kytke verkkolaite ja paina virtapainiketta

Slik kobler du til strømadapteren og trykker på strømknappen

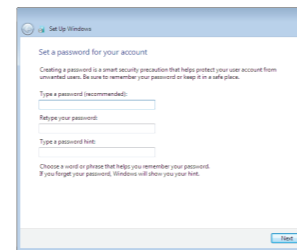
Anslut strömadaptern och tryck på strömbrytaren



2 Finish Windows setup

Afslut Windows Installation | Suorita Windows-asennus loppuun

Fullfør oppsett av Windows | Slutför Windows-inställningen



Set up password for Windows

Opret adgangskode til Windows

Määritä Windowsin salasana

Sett opp passord for Windows

Ställ in lösenord för Windows



Connect to your network

Opret forbindelse til netværket

Muodosta verkkoyhteys

Koble deg til nettverket ditt

Anslut till ditt nätverk

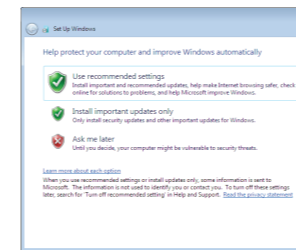
NOTE: If you are connecting to a secured wireless network, enter the password for the wireless network access when prompted.

BEMÆRK: Hvis du tilslutter til et sikret trådløst netværk, indtast adgangskoden til det trådløse netværk når du bliver bedt om det.

HUOMAUTUS: Jos muodostat yhteyttä suojattuun langattomaan verkkoon, anna langattoman verkon salasana kun sitä pyydetään.

MERK! Angi passordet for å få tilgang til det trådløse nettverket når du blir bedt om det for å få kobles til det sikrede trådløse nettverket.

ANMÄRKNING! Ange lösenordet för åtkomst till det trådlösa nätverket när du blir ombedd om du ansluter till ett skyddat trådlöst nätverk.



Protect your computer

Beskyt din computer

Suojaa tietokoneesi

Beskytt datamaskinen

Skydda din dator

For more information

For yderligere oplysninger | Lisätietoja

For å finne mer informasjon | För mer information

To learn about the features and advanced options available on your computer, click **Start** → **All Programs** → **Dell Help Documentation**.

For at lære mere om funktionerne og de avancerede indstillinger der er tilgængelig på din computer, klik på **Start** → **Alle programmer** → **Dells hjælpedokumentation**.

Voit lukea lisätietoja tietokoneen ominaisuuksista ja lisävaihtoehtoista valitsemalla **Käynnistä** → **Kaikki ohjelmat** → **Dell Help Documentation**.

Klikk på **Start** → **Alle programmer** → **Dell-hjelpedokumentasjon** for å lære om funksjonene og de avanserte valgene som finnes til datamaskinen.

Klicka på **Start** → **Alla program** → **Dell Help Documentation** för att få veta mer om de funktioner och avancerade alternativ som finns på datorn.

Product support and manuals

Produktsupport og manualer

Tuotetuki ja käyttöoppaat

Produktsupport och handböcker

Produktsupport och handböcker

Contact Dell

Kontakt Dell | Dellin yhteystiedot

Kontakt Dell | Kontakta Dell

Regulatory and safety

Lovgivningsmessigt og sikkerhed

Säädöstenmukaisuus ja turvallisuus

Lovpålagte forhold og sikkerhet

Reglering och säkerhet

Regulatory model

Regulatorisk model | Säädösten mukainen malli

Regulerende modell | Regleringsmodell

Regulatory type

Regulatorisk type | Säädösten mukainen tyyppi

Regulerende type | Regleringstyp

Computer model

Computermodell | Tietokoneen malli

Datamaskinmodell | Datormodell

Dell.com/support

Dell.com/support/manuals

Dell.com/support/windows

Dell.com/contactdell

Dell.com/regulatory_compliance

P28E

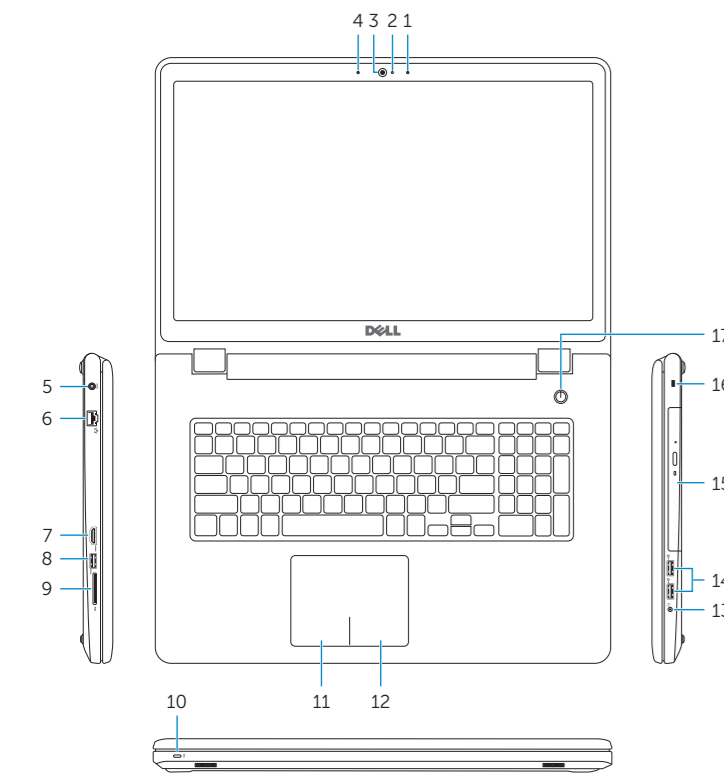
P28E004

Inspiron 17-5759

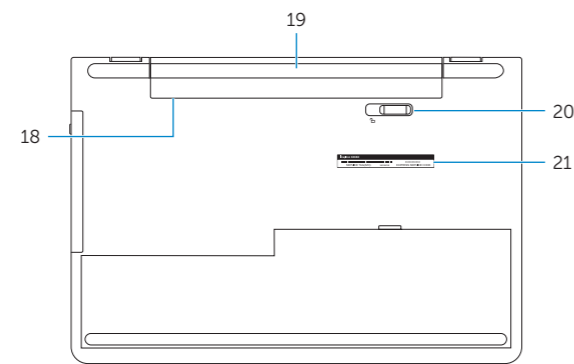


Features

Funktioner | Ominaisuudet | Funksjoner | Funktionen



- 1. Right microphone
- 2. Camera-status light
- 3. Camera
- 4. Left microphone
- 5. Power-adaptor port
- 6. Network port
- 7. HDMI port
- 8. USB 3.0 port
- 9. Media-card reader
- 10. Power and battery-status light/hard-drive activity light
- 11. Left-click area
- 12. Right-click area
- 13. Headset port
- 14. USB 2.0 ports (2)
- 15. Optical drive
- 16. Security-cable slot
- 17. Power button
- 18. Regulatory label (in battery bay)
- 19. Battery
- 20. Battery-release latch
- 21. Service Tag label



- 1. Højre mikrofon
- 2. Kamerastatusindikator
- 3. Kamera
- 4. Venstre mikrofon
- 5. Port til strømadapter
- 6. Netværksport
- 7. HDMI-port
- 8. USB 3.0-port
- 9. Mediekortlæser
- 10. Strøm- og batteristatusindikator/harddiskaktivitetsindikator
- 11. Område til venstreklik
- 12. Område til højreklik
- 13. Hovedtelefonport
- 14. USB 2.0-porte (2)
- 15. Optisk drev
- 16. Sikkerhedskablets åbning
- 17. Strømknap
- 18. Regulatorisk mærkat (i batteribåsen)
- 19. Batteri
- 20. Batteriudløserlås
- 21. Servicekodeetiket

- 1. Oikea mikrofoni
- 2. Kameran tilan merkkivalo
- 3. Kamera
- 4. Vasen mikrofoni
- 5. Verkkolaiteportti
- 6. Verkkoportti
- 7. HDMI-portti
- 8. USB 3.0 -portti
- 9. Muistikortinlukija
- 10. Virran ja akun tilan merkkivalo/kiintolevyn toiminnan merkkivalo

- 11. Vasemman napsautuksen alue
- 12. Oikean napsautuksen alue
- 13. Kuulokeliitäntä
- 14. USB 2.0 -portit (2)
- 15. Optinen asema
- 16. Suojakaapelin paikka
- 17. Virtapainike
- 18. Säädösten mukaisuustarra (akkutilassa)
- 19. Akku
- 20. Akun vapautussalpa
- 21. Huoltomerkkitarra

- 1. Høyre mikrofon
- 2. Statuslys for kamera
- 3. Kamera
- 4. Venstre mikrofon
- 5. Kontakt for strømforsyning
- 6. Nettverksport
- 7. HDMI-port
- 8. USB 3.0-port
- 9. Mediekortleser
- 10. Strøm- og batteristatuslys/aktivitetslys til harddisken

- 1. Höger mikrofon
- 2. Kamerastatuslampa
- 3. Kamera
- 4. Vänster mikrofon
- 5. Näadapterport
- 6. Nätkverksport
- 7. HDMI-port
- 8. USB 3.0-port
- 9. Mediakortläsare
- 10. Ström-/batteristatuslampa/hårddiskaktivitetslampa

- 11. Venstreklikk-område
- 12. Høyreklikk-område
- 13. Hodetelefonport
- 14. USB 2.0-porter (2)
- 15. Optisk disk
- 16. Spor for sikkerhetskabel
- 17. Strømknapp
- 18. Forskriftsmessig merking (i batterirommet)
- 19. Batteri
- 20. Batteriutløserlås
- 21. Servicemerke

- 11. Område för vänsterklick
- 12. Område för högerklick
- 13. Hörlursport
- 14. USB 2.0-portar (2)
- 15. Optisk enhet
- 16. Plats för kabellås
- 17. Strömbrytare
- 18. Regleringsetikett (i batterifack)
- 19. Batteri
- 20. Batteriets frigöringshake
- 21. Etikett med servicenummer

Shortcut keys

Genvejstaster | Pikavalintanäppäimet

Snarveistaster | Kortkommandon

- F1** **Mute audio**
Slå lyd fra | Mykistå åäni
Demp lyden | Stäng av ljud
- F2** **Decrease volume**
Formindsk lydstyrke | Vähennä äänenvoimakkuutta
Reduser lyden | Minska volymen
- F3** **Increase volume**
Forøg lydstyrke | Lisää äänenvoimakkuutta
Øk lyden | Öka volymen
- F4** **Play previous track/chapter**
Afspil forrige nummer/kapitel | Toista edellinen raita tai luku
Spill forrige spor/kapittel | Spela upp föregående spår/kapitel
- F5** **Play/Pause**
Afspil/Afbryd midlertidigt | Toista/tauko
Spill/pause | Spela upp/pausa
- F6** **Play next track/chapter**
Afspil næste nummer/kapitel | Toista seuraava raita tai luku
Spill neste spor/kapittel | Spela upp nästa spår/kapitel
- F8** **Switch to external display**
Skift til ekstern skærm | Siirry ulkoiseen näyttöön
Bytt til ekstern skjerm | Växla till extern bildskärm
- F9** **Search**
Søg | Haku
Søk | Sök
- F10** **Toggle keyboard backlight (optional)**
Skift mellem tastaturets baggrundsls (valgfrit tilbehør)
Kytke näppäimistön taustavallo (valinnainen)
Veksle mellom bakgrunnsbelyst tastur eller ikke (tilleggsfunksjon)
Växla tangentbordets bakgrunnsbelysning (tillval)

- F11** **Decrease brightness**
Formindsk lysstyrke | Vähennä kirkkautta
Demp lysstyrken | Minska ljusstyrkan
- F12** **Increase brightness**
Forøg lysstyrke | Lisää kirkkautta
Øk lysstyrken | Öka ljusstyrkan
- Fn** + **Esc** **Toggle Fn-key lock**
Tænder/slukker for FN-tastlås
Vaihda Fn--näppäinlukituksen asentoa
Veksle Fn-låsen | Växla Fn-tangentlås
- Fn** + **PrtScr** **Turn off/on wireless**
Slå trådløst fra/til | Kytke langaton yhteys pois/päälle
Slå av/på trådløse tilkobling | Slå av/på trådløse nätverk
- Fn** + **Insert** **Sleep**
Slumre | Lepo
Hvile | Strömsparläge
- Fn** + **H** **Toggle between power and battery-status light/hard-drive activity light**
Skift mellem strøm- og batteristatusindikator/hårddiskaktivitetsindikator
Vaihda virran ja akun tilan merkkivalon/kiintolevyn toiminnan merkkivalon välillä
Veksle mellom statuslys for strøm og batteri og lys for hårddiskaktivitet
Växla mellan ström-/batteristatuslampa/hårddiskaktivitetslampa

NOTE: For more information, see [Specifications at Dell.com/support](https://www.dell.com/support).
BEM/ERK: For yderligere oplysninger, se [Specifikationer på Dell.com/support](https://www.dell.com/support).
HUOMAUTUS: Lisätietoja on kohdassa [Tekniset tiedot](https://www.dell.com/support) sivulla [Dell.com/support](https://www.dell.com/support).
MERK! Se [Spesifikasjoner](https://www.dell.com/support) på [Dell.com/support](https://www.dell.com/support) for å finne ytterligere informasjon.
ANMÄRKNING! Gå till [Specifikationer på Dell.com/support](https://www.dell.com/support) för mer information.